

# Ganzen onderzoek in Overijssel

metadocument over beschikbare data 1983 - 2014



Provincie Overijssel, PDBA Beleidsinformatie



# Ganzen onderzoek in Overijssel

metadocument over beschikbare data 1983 - 2014

P. Bremer  
Provincie Overijssel, PDBA Beleidsinformatie  
**2015**



## Inhoudsopgave

1	Inleiding en toepassing	7
2	Overzicht van de bestanden	9
3	Uitgevoerd onderzoek	19
4	Slotopmerkingen	23
	<b>Bijlage 1.</b> Natura2000 en ganzen	27
	<b>Bijlage 2.</b> Protocol zomertelling ganzen	29
	<b>Bijlage 3.</b> Opbouw van data bestanden	33



Publicatie over ganzen en zwanen in Overijssel (Gerritsen & Hazelhorst 1997).

# 1 Inleiding en toepassing

## Ganzen en uitgangspunten van beleid

Ganzen spelen al jarenlang een rol als te bejagen wild en als bron van schade aan landbouwganzen. De sterke toename van hier jaarrond blijvende ganzen, standganzen, en dan vooral de Grauwe gans, heeft geleid tot het Ganzenakkoord waarbij afgesproken is aantallen standganzen terug te brengen tot het niveau van 2005. In het Faunabeheerplan (FBE 2014) zijn als volgt de doelen van het beheer omschreven:

- \* De populatie standganzen in Overijssel wordt teruggebracht naar een stand die passend is bij een schadeniveau dat hoort bij de aantallen in 2005.

- \* Provinciale vrijstelling voor het opzettelijk verontrusten van Grauwe gans en Kolgans jaarrond. (geen vrijstelling voor verstoren van nesten en doden van dieren)

- \*Voor het doden van Grauwe gans, Kolgans, Brandgans en Rietgans is een ontheffing mogelijk op grond van het Faunabeheerplan

- \* Er vindt monitoring plaats van aantallen, schade en afschot.

Met name vanwege deze laatste doelstelling is voorliggend meta-rapport opgesteld dat een overzicht geeft van data over de ganzen in Overijssel.

## Ganzen en beleid door de jaren heen

Ganzen spelen al langer een rol vanwege ruimtelijke ordening, wetgeving (jachtwet, later flora- en faunawet) en natura2000. Dit hoofdstuk gaat hier kort op in.

### Ruimtelijk ordening

In verschillende beleidsvelden spelen ganzen een rol. De eerste interesse en vragen naar verspreiding van overwinterende ganzen ontstond in Overijssel vanwege de vraag naar de gevaren van aan te leggen nieuwe hoogspanningsleidingen en windmolens voor ganzen (zie hieronder onder `het gebruik`).

### Flora- en faunawet

De flora- en faunawet schrijft allerlei regels voor aan de jacht in Nederland. In de wet is aangegeven dat voor vijf soorten vogels en zoogdieren voor bepaalde tijden van het jaar de jacht vrij is (o.a. Wilde eend en Konijn). Ganzen zijn binnen de wet beschermd. In beginsel is het dan ook verboden om ze te doden of te verjagen. Wel kunnen grondeigenaren of jagers een ontheffing aanvragen, zodat er gejaagd kan worden om schade te beperken of er wordt gebruik gemaakt van een vrijstelling. De aanvrager moet dan wel kunnen aantonen dat andere maatregelen niet afdoende waren (FBE 2014). Sinds 2002 is het deel van de Flora- en faunawet het onderdeel over bejaagbare soorten een taak van de provincie geworden. Juist voor het verlenen van ontheffingen zijn data over ganzen van belang. Met de decentralisatie van het Faunafonds naar de provincies zijn deze nog sterker betrokken geraakt bij het `ganzendossier`.

### N2000 en ganzen

In Overijssel zijn de IJssel (rijntakken), Zwarte meer, De Wieden, Zwarte water en Engbertsdijkvenen aangewezen als vogelrichtlijn gebied. Voor vijf soorten ganzen zijn doelen opgenomen betreffende de instandhouding. Per gebied varieert het tussen de één en drie soorten. Het gaat steeds om overwinterende vogelsoorten of voges die in de trektijd gebruik maken van deze vogelrichtlijngebieden. Het gaat dus niet om ganzen als broedvogel (zei ook bijlage 1).

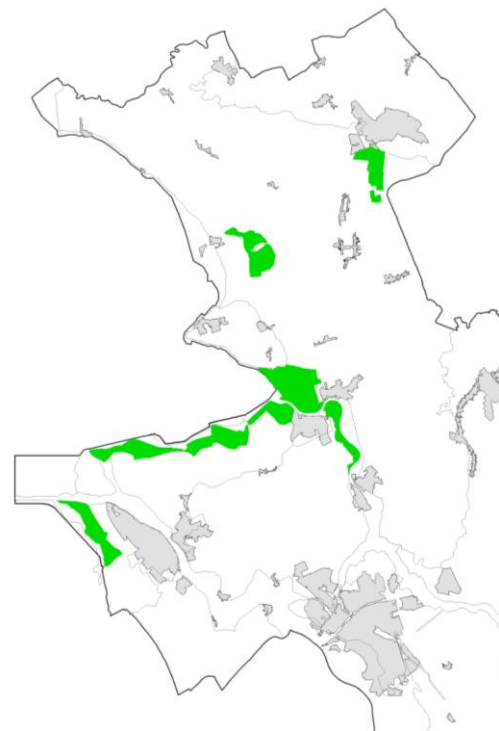
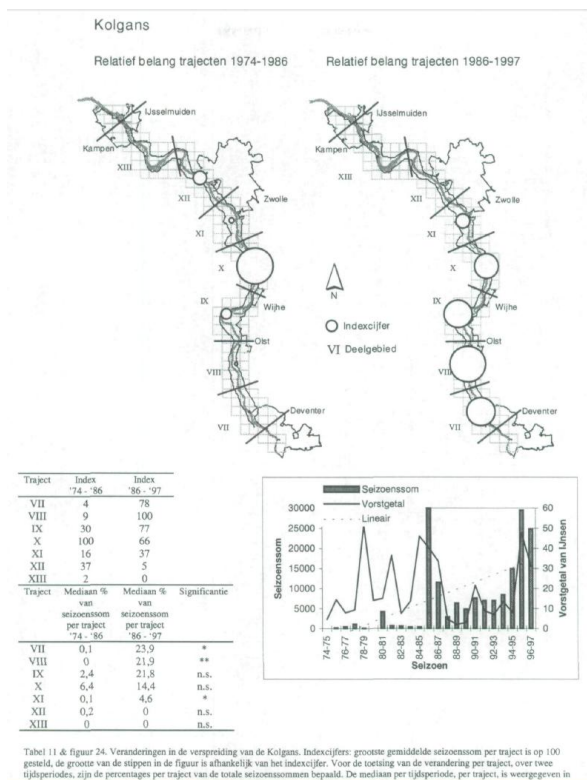
### Het tellen

Het tellen van ganzen kent in Overijssel al een lange traditie waarbij vrijwilligers gegevens over pleisterende vogels verzamelen. In begin jaren tachtig heeft de provincie met deze vrijwilligers nadere afspraken gemaakt over levering van data. Data zijn per telgebied of groep vogels vastgelegd en toen GIS beschikbaar kwam ingevoerd. Op grond van het GIS bestand konden data worden geanalyseerd en een publicatie over ganzen worden opgesteld. Deze verscheen in 1997 met als titel: *Ganzen en zwanen in Overijssel* (G.J. Gerritsen & H. Hazelhorst). Deze publicatie is toen ruim verspreid onder de ca. 200 vrijwilligers die tussen 1982 – 1997 bijgedragen hebben bij deze kennisopbouw.

## Het gebruik

Ganzengegevens zijn aanvankelijk gebruikt bij planbeoordelingen vanwege de Ruimtelijke ordening. Gerritsen & Hazelhorst (1997) noemen al voorbeelden zoals gebruik van data bij de beoordeling van de uitbreiding van Zwartsluis en bij beoordeling van de aanleg van een 380 kV leiding. In 1998 werd een studie uitgevoerd naar de betekenis van de Ijsseluiterwaarden voor ganzen. De studie werd uitgevoerd in opdracht van provincie en SBB en leidde tot beheersaanbevelingen. Juist plas-dras situatie bleken van groot belang voor veel van de pleisterende soorten, waaronder de ganzen (Driessen & Voskamp, 1998). Data betreffende overwinterende ganzen zijn de afgelopen 10 jaar ook gebruikt bij locatiestudies voor windmolens (Baarlo, Nieuwleusen – Balkbrug, stedelijk gebied).

In 2002 verscheen een studie over de polder Mastenbroek waarin ook de betekenis voor de ganzen een onderdeel was (Gerritsen *et al.*, 2002). De studie had een insteek vanuit de ruimtelijke ordening. Met de informatie werd een reactie gegeven op de plannen om Kampen en Zwolle naar elkaar toe te laten groeien. Van deze plannen is nadien afgezien.



**Figuur 1.1.** Gegevens over de Kogans in het IJsseldal (naar Driessen & Voskamp 1998).

**Figuur 1.2.** Ganzenfourageergebieden of opvanggebieden in Overijssel.

Een andere belangrijke rol van data over ganzen speelde bij de aanwijzing en evaluatie van opvanggebieden voor ganzen, dus gebieden waar in de wintersituatie ganzen niet bejaagd worden. Bij de evaluatie bleek dat de aangewezen fourageergebieden op de geschikte gebieden lagen. Ook werd geconstateerd dat na drie jaar tellen na instellen van de opvanggebieden (figuur 1.2) hier meer ganzen werden geteld en dat de schade buiten de aangewezen fourageergebieden iets was afgenomen (Hendriksma & Bremer 2007). In een landelijke SOVON rapportage werd over de opvang minder positief gerapporteerd (Scheckerman *et al.* 2012). In 2005 heeft de provincie Overijssel bijgedragen aan eerste studie naar overzomerende en broedende ganzen in Nederland (Voslamber 2005).



## 2 Overzicht van de bestanden

In dit hoofdstuk wordt een overzicht gegeven van de databases die opgebouwd zijn met gegevens betreffende ganzen door provincie en SOVON.

### 2.1. Bron: database overwinterende ganzen (Provincie)

Bronhouder: vrijwilligers, provincie Overijssel

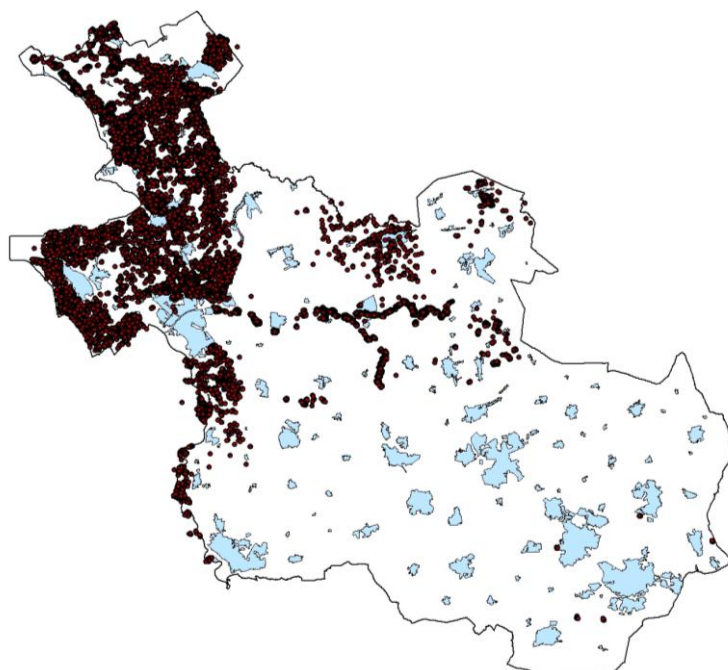
Periode: 1982 – 2005

Soorten: zie overzicht tabel 2.1.

Data werden door vele vrijwilligers verzameld tijdens de maandelijkse tellingen in het winterseizoen, variërend van 4 tot 7 tellingen. Telgegevens zijn bij de provincie in GIS ingevoerd waarbij groepen getelde vogels als basis diende in de periode 1984 - 2005. Nadien zijn de data door SOVON verwerkt. De resultaten van de eerste 14 jaar zijn gepubliceerd door Gerritsen & Hazelhorst (1997).

**Tabel 2.1.** Overzicht van getelde ganzen 1997 – 2005. Gemiddeld aantal per maandelijkse wintertelling getelde ganzen ( 4 – 5 tellingen per winter). Soorten met minder dan één gans per teling (Dwerggans, Soepgans, Indische gans) zijn weggelaten.

Soorten	gem. aantal per telling
Brandgans	223
Canadese gans	34
Grauwe gans	1418
Kolgan	12296
Kleine rietgans	9
Nijlgans	166
Rietgans	622
Taigarietgans	61
Toendrarietgans	822



**Figuur 2.1.** Verspreiding van getelde vogels in periode 1997 – 2005. De witte gebieden zijn delen van Overijssel waar niet is geteld, maar waar ook ganzen niet/nauwelijks voorkwamen.

## 2.2. Bron: database watervogels (SOVON)

Bronhouder: vrijwilligers (SOVON)

Periode: - 2009 – 2013.

Soorten: zie overzicht tabel 2.2

Sinds 2005 worden de telgegevens vermeld op 2.1. verwerkt door SOVON. De data worden geleverd op uurhok niveau, maar invoer gebeurt hier ook op niveau van groepen. Er is invoermodule ontwikkeld wat invoer op beeldscherm mogelijk maakt.

**Tabel 2.2.** Overzicht van getelde ganzen 1999 – 2005 uitgedrukt in vogeldagen. Vogeldagen betreft het seizoensgemiddelde \* 365 dagen. Het seizoensgemiddelde is berekend over 12 maanden met één telling per maand, waarbij maanden zonder telling als nul meetellen. (Voslamber & Liefing 2011).

Soort	Aantal vogeldagen in 2012 - 2013
Brandgans	1917255
Dwerggans	35
Grauwe gans	3465877
Grote canadese gans	210985
Indische gans	1762
Kleine canadese gans	182
Kleine rietgans	385
Kolgans	8908348
Nijlgans	131993
Rotgans	169
Soepgans	65390
Taigarietgans	152
Toendrarietgans	2051339



**Figuur 2.2** Aantal vogeldagen voor de Kolgans in 2012/2013 per 5 x 5 km.

### 2.3. Bron: database zeldzame vogels van SOVON

Bronhouder: vrijwilligers – SOVON.

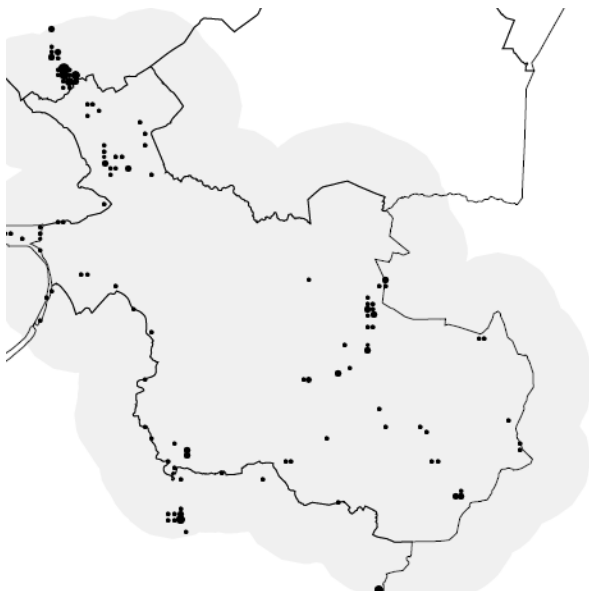
Periode: - 2009 – 2013.

Soorten: zie overzicht tabel 2.3.

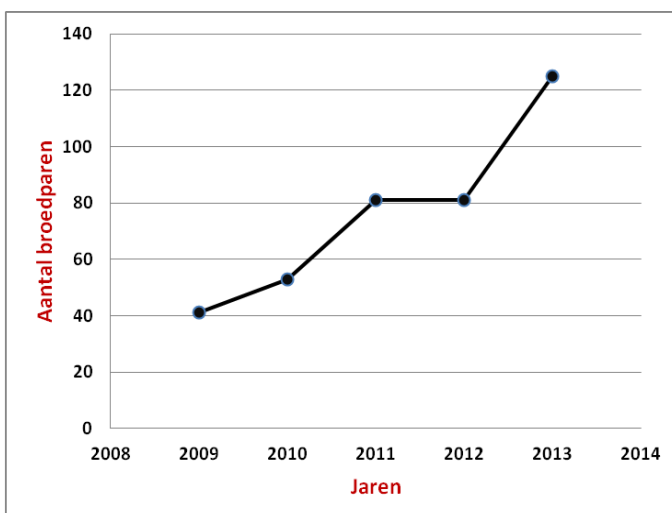
Vele vrijwilligers leveren data aan SOVON over zeldzame broedvogelsoorten (tabel 2.3). Hierdoor ontstaat per jaar redelijk goed beeld waar deze soorten broeden (figuur 2.3, figuur 2.4).

**Tabel 2.3.** Gegevens over verspreiding per broedvogel (bron: SOVON, OV\_zeldz).

Soort	status	periode
Kolgans	broedvogel	2009 - 2013
Canadese gans	broedvogel	2009 - 2013
Grote canadese gans	broedvogel	2009 - 2013
Brandgans	broedvogel	2009 - 2013
Grauwe gans	broedvogel	2009 - 2013



**Figuur 2.3.** Verspreiding van broedende Brandganzen in Overijssel en aangrenzend gebied in periode 2009 – 2013.



**Figuur 2.4.** Aantal broedende Brandganzen in Overijssel.

#### 2.4. Bron: database zomerganzen

Bronhouder: WBE/FBE, invoer Provincie

Periode: 2013 - 2014

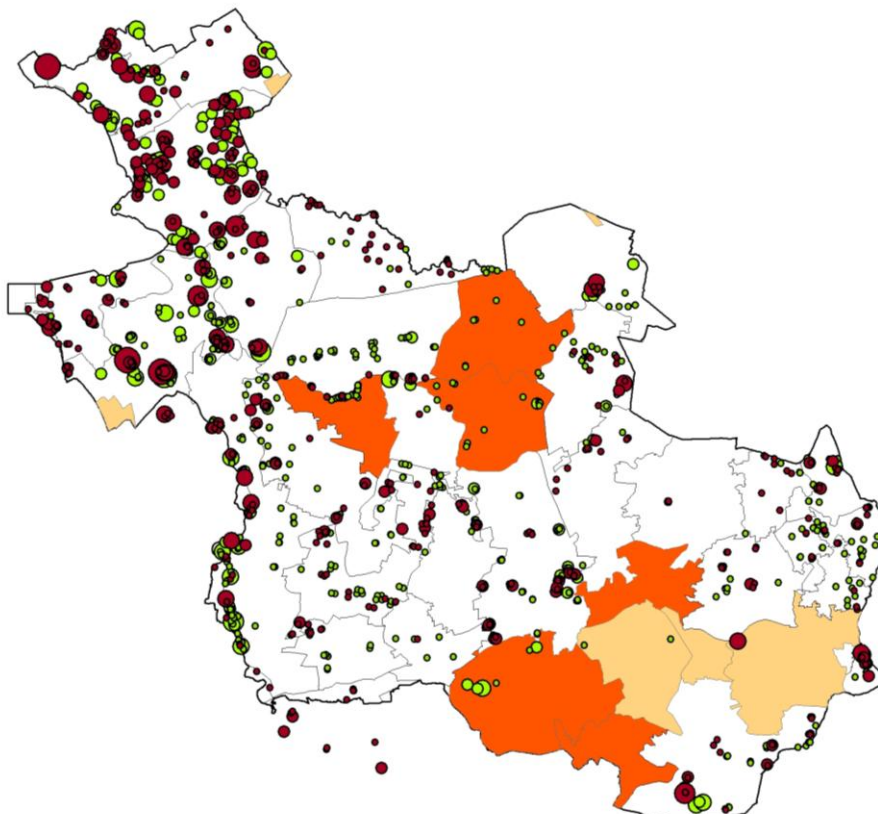
Soorten: zie overzicht tabel 2.4.

In 2013 zijn de WBE's begonnen met tellingen aan zomerganzen (voor resultaten, zie Hendriksma & van Haften 2013). Deze telling is herhaald in 2014 en vond plaats halverwege juli. Tabel 2.4 geeft de getelde soorten en de getelde aantallen. Wat opvalt is dat Grauwe gans en Nijlgans een `sterke` toename vertonen. Figuur 2.5 geeft de verspreiding van de getelde groepen ganzen. Wat vooral opvalt is de sterke overeenkomst tussen de data, en dat de polder Mastenbroek in 2014 niet is geteld.

**Tabel 2.4.** Aantallen getelde zomerganzen in 2013 en 2014.

n = aantal locatie, som = totaal aantal dieren, per = percentage

Soortnaam	2013			2014		
	n	som	per	n	som	per
Brandgans	20	931	3,3	30	748	2,3
Canadese gans	59	1775	6,3	45	1808	5,4
Grauwe gans	247	21317	76,3	225	26196	78,9
Indische gans	10	46	0,2	11	61	0,2
Kolgans	15	234	0,8	16	371	1,1
Nijlgans	191	2431	8,7	145	3087	9,3
Soepgans	55	1221	4,4	54	923	2,8
totaal		27955	100		33194	100



**Figuur 2.5.** Verspreiding van getelde ganzen in 2013 (groen) en 2014 (rood). WBE niet geteld (oranje), of sterk onvolledig in 2015 (fletsgeel).

## 2.5. Slaaplaatstellingen

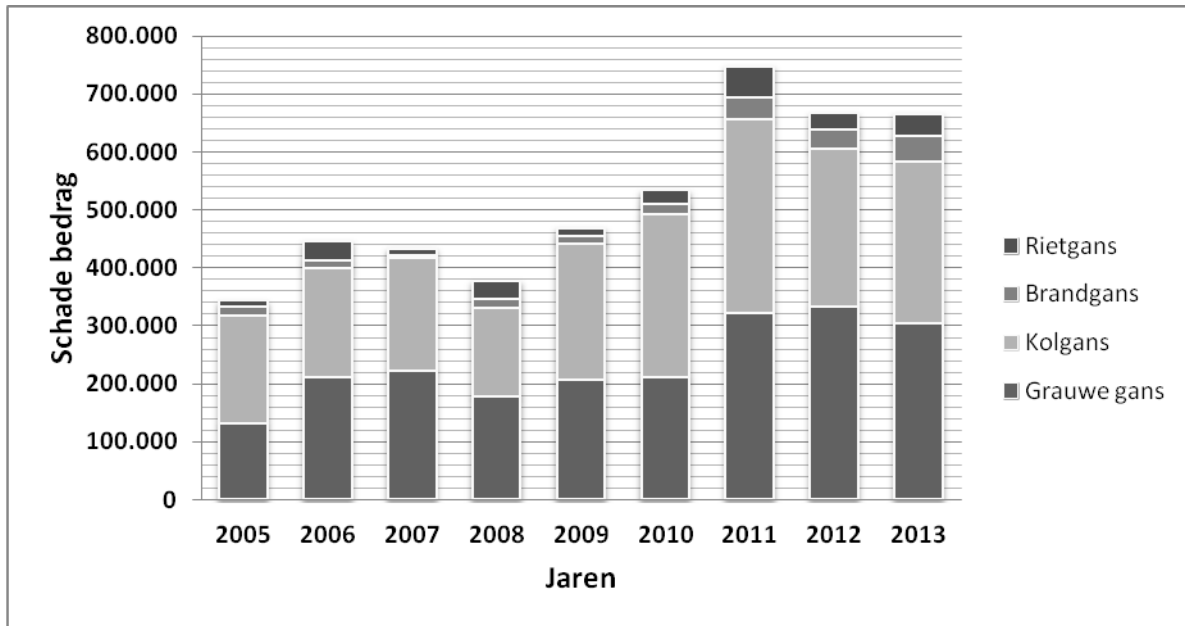
Vanaf de winter van 2009/2010 organiseert SOVON tellingen van slaapplaatsen van verschillende vogelsoorten. De tellingen richten zich vooral op Natura 2000-gebieden met een beschermde slaapplaatsfunctie, maar worden daarbuiten nadrukkelijk gestimuleerd. Daarnaast zijn er elk jaar landelijke simultaantellingen van wisselende soorten. Het gaat om de gebieden: De Wieden, Zwarte water, IJsseluitewaarden, Vossemeer-Ketelmeer, Zwarte meer en Engbertsdijkvenen. In deze gebieden zijn vanuit n2000 doelen gesteld voor aantallen (bijlage 1).

Tellingen vinden plaats aan: Rietgans (beide ondersoorten), Kleine rietgans, Kolgans, Dwerggans, Grauwe gans, Brandgans en Rotgans (zie ook <https://www.sovon.nl/nl/content/slaaplaatstelling/>)

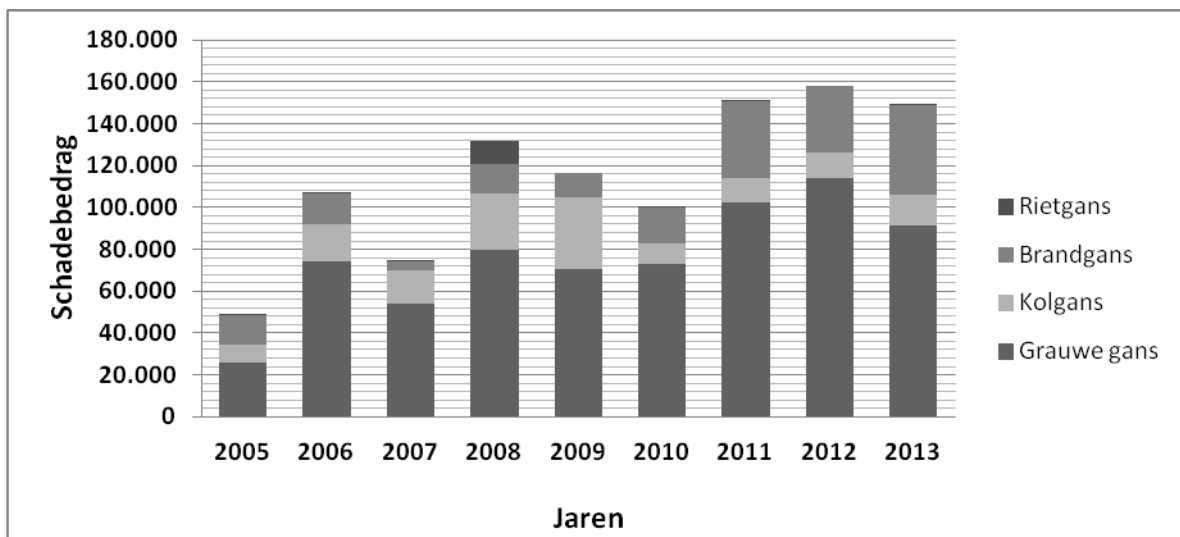
Gegevens van deze tellingen worden beheerd door SOVON en zijn aldaar op te vragen.

## 2.6 Faunafonds, schade door ganzen

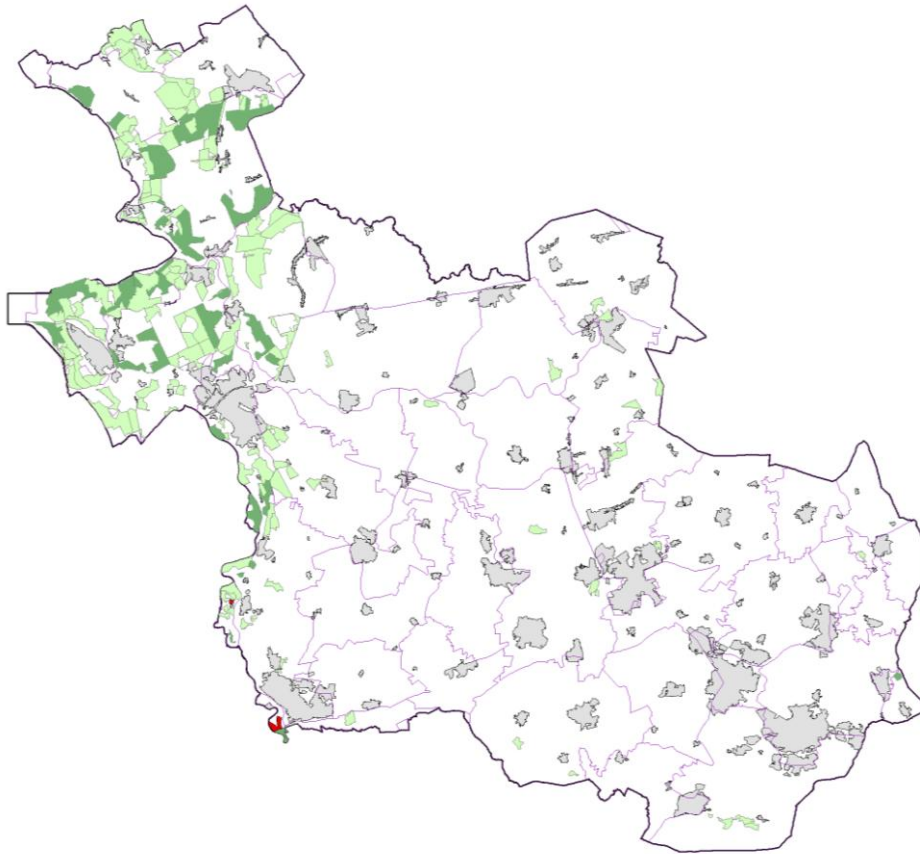
Het faunafonds is de instantie die jaarlijks de geconstateerde schade uitbetaald. Per schademelding wordt het oppervlak beschadigd grasland/akker, oorzaak van schade (welke soorten) en uitgekeerde bedrag bijgehouden. Figuur 2.6 laat zien dat het uitbetaalde schadebedrag sinds 2005 is toegenomen, vooral na 2010, en dat de Kolgans en Grauwe gans hier een belangrijke bijdrage aan leveren. Het bedrag, in 2005 nog ruim drie ton is binnen acht jaar gestegen tot boven de zes ton, dus meer dan verdubbeld. In het zomerhalfjaar is het vooral de Grauwe gans die voor schade zorgt (figuur 2.7). Figuur 2.8 laat zien waar schade is opgetreden en waar schade optrad in de laatste winter. De schade is beperkt tot het IJsseldal, IJsseldelta en Noordwest. De figuur laat zien dat de schade aan wintergraan door Grauwe ganzen beperkt is. Figuur 2.9 laat meer schade zien door de Kolgans in blijvend grasland. Deze soort veroorzaakt vooral schade in het westelijk deel van de provincie, maar er is ook schadebetaling voor percelen bij Losser.



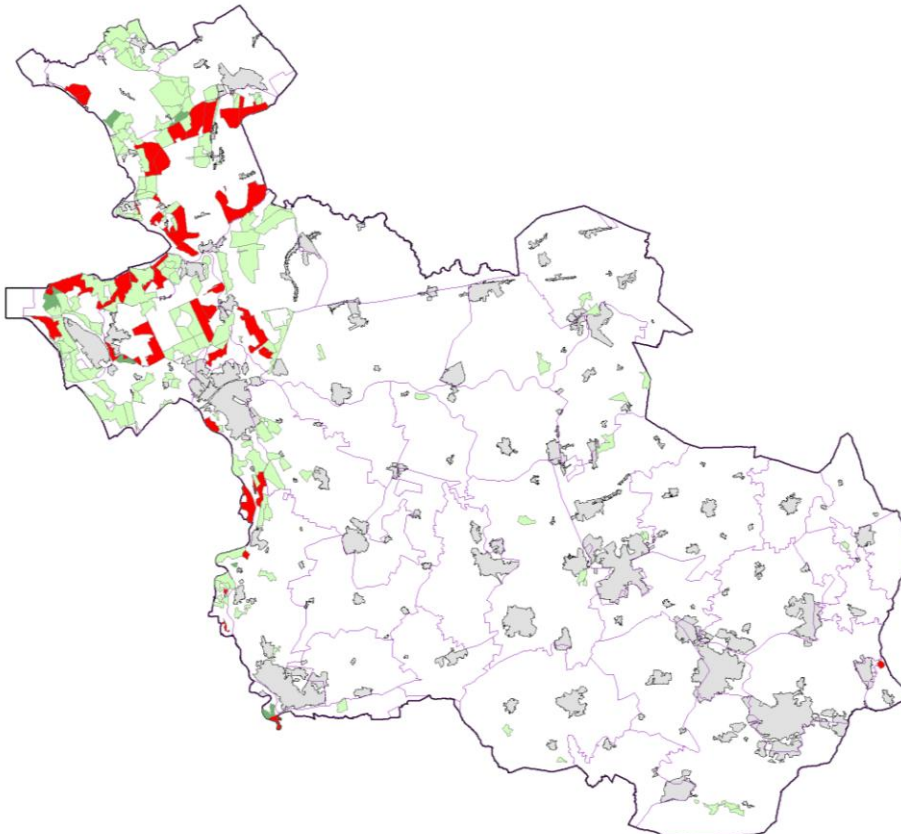
**Figuur 2.6.** Het uitgekeerde schadebedrag sinds 2005 gebaseerd op hele jaar (bron: Faunafonds)



**Figuur 2.7** . Het uitgekeerde schadebedrag sinds 2005 betreffende de zomerschade (bron: Faunafonds).



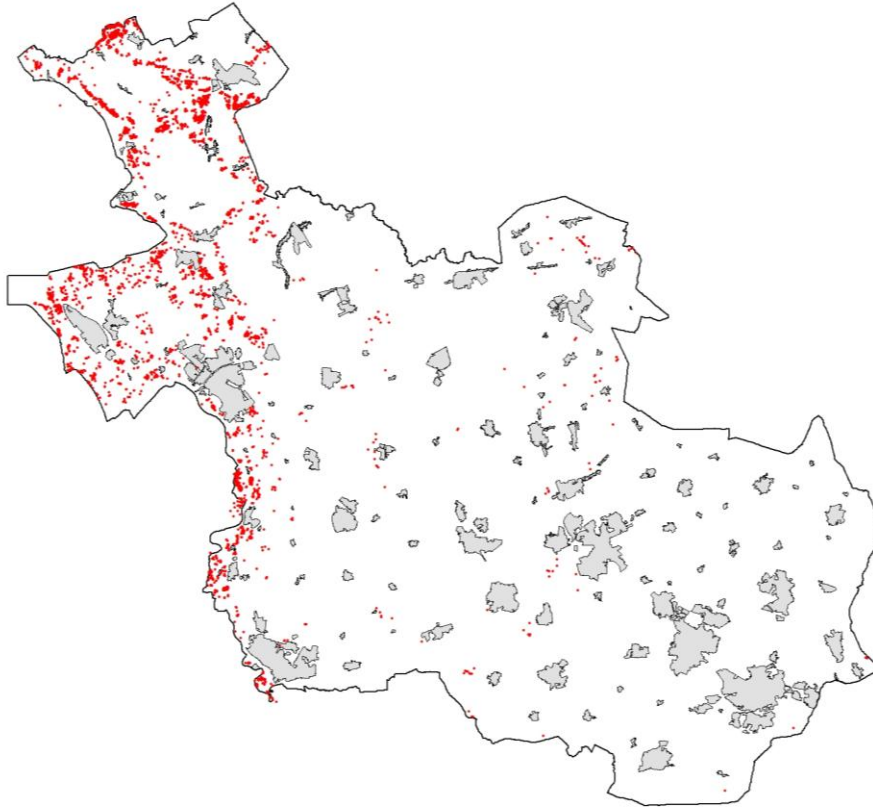
**Figuur 2.8.**  
 Poscodegebieden met schade in periode 2010 – 2014  
 (lichtgroen) schade in de winter 2013/ 2014  
 (donkergroen) en schade door Grauwe gans in wintergraan (rood)  
 (bron: Faunafonds)



**Figuur 2.9.**  
 Poscodegebieden met schade in periode 2010 – 2014 (lichtgroen) schade in de winter 2013/ 2014 (donkergroen) Kolgans in blijvend grasland (rood)(bron: Faunafonds)

## 2.7 Faunaregistratiesysteem; registratie van geschoten dieren

2012 was het eerste jaar in Overijssel dat gebruik werd gemaakt van het Faunaregistratiesysteem. Het systeem wordt beheerd door de FBE Overijssel. In dit systeem worden de geschoten dieren gedocumenteerd; per x/y coördinaat wordt door jagers opgegeven welke soort in welke aantallen op welk moment zijn geschoten. Het verzamelen van de data op dit detail niveau is van belang voor het verkrijgen van ontheffingen. Bovendien heeft de grondgebruiker deze data nodig voor een eventuele aanvraag tegemoetkoming faunaschade bij het Faunafonds (schrift. med. J. Rosing).



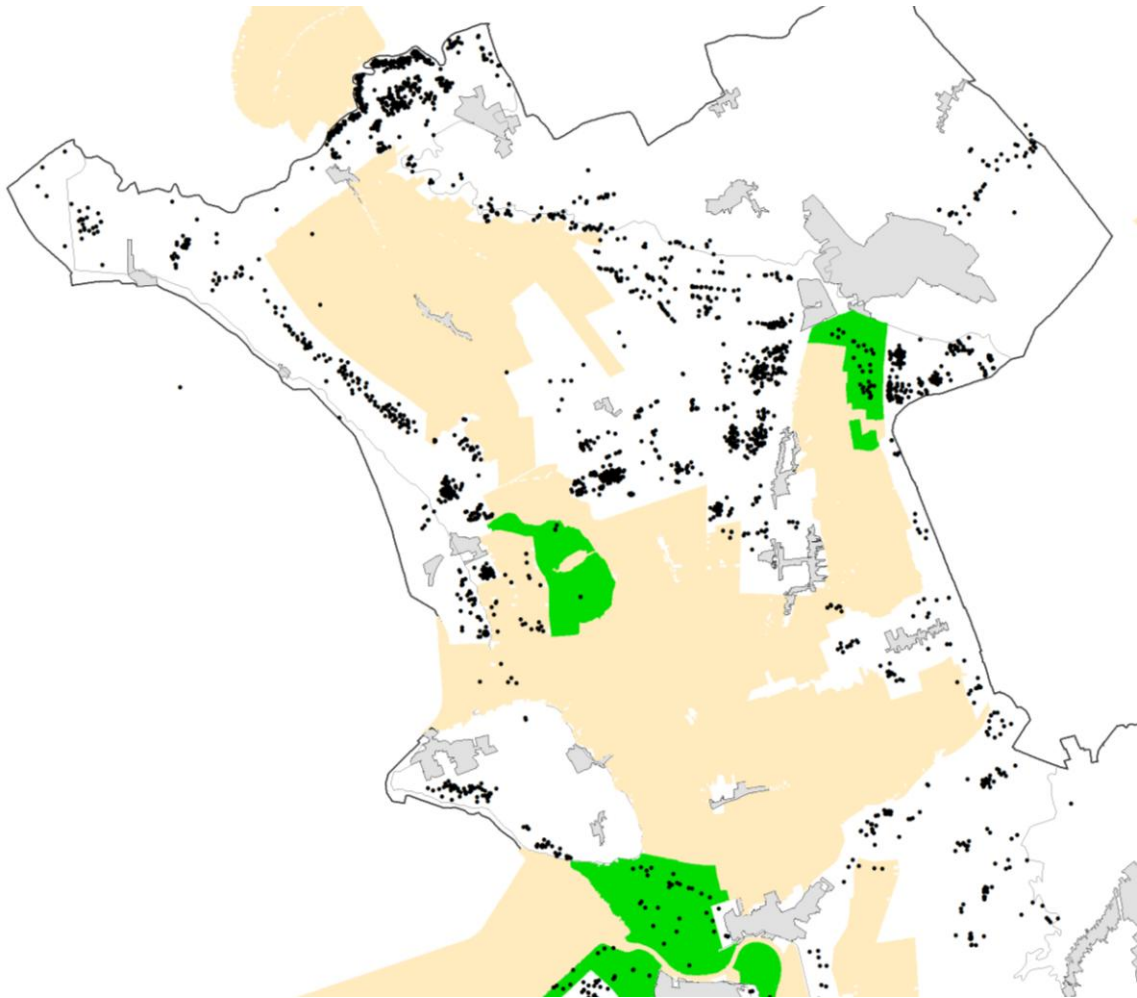
**Figuur 2.10.** Afschot van de Kolangans in Overijssel gedurende drie jaar (2012 – 2014) (data FRS).

Dit levert een fijnmazig patroon op van de afschot. Figuur 2.10 geeft de verspreiding van de locaties waar in de periode 2012 – 2014 Kolangans zijn geschoten. In 2012 ging het om 2985 dieren, in 2013 om 6923 en in 2014 om 7186 dieren.

Figuur 2.11 geeft een uitvergroting voor Noordwest. Wat opvalt is dat er concentraties zijn met afschot. Binnen de WBE Beneden Linde valt de hoge afschot op in de Lindevallei, terwijl in het Lindevallei deel van de WBE Weerribben geen enkele Kolangans is geschoten. Binnen de WBE Weerribben valt de concentratie aan afschot op in de polder Blankenham, in een zone aangrenzend de Weerribben.

Binnen WBE De Noordwest-Hoek valt op dat binnen de hoogwaterzone en het aangrenzende extensief beheerde gebied (eigendom, grotendeels Natuurmonumenten) geen jacht optreedt en dat sprake is van een concentratie in de jonge laagveenpolders. Na beëindiging van de regeling voor opvanggebieden in 2013 vindt hier weer jacht plaats (o.a. Barsbekerbinnenpolder).





**Figuur 2.11.** Afschot van de Kolgans in Noordwest in de periode 2012 – 2014 (bron: FRS). De figuur geeft ook de n2000 gebieden (oranjegeel) en de ganzenfourageergebieden (groen). Vanaf 2013 bestaan deze opvanggebieden niet meer en vindt hier weer afschot plaats.



### 3 Uitgevoerd onderzoek

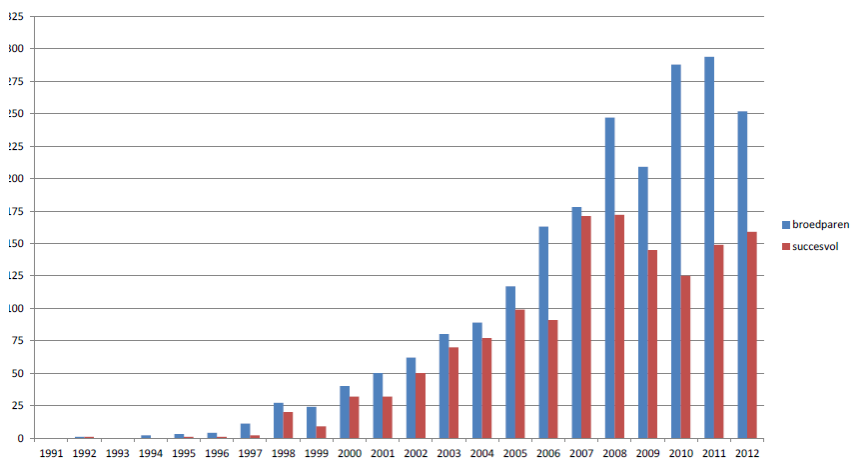
#### Onderzoek in opdracht TBO

Onderzoek:

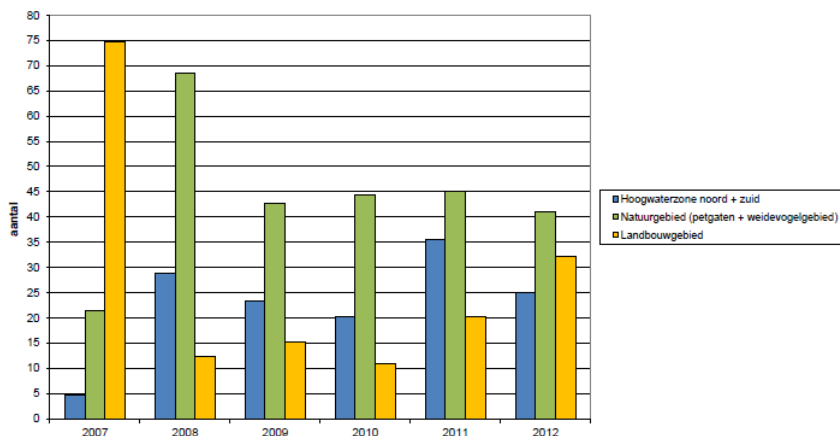
**Het voorkomen van vraat door Grauwe gans door het uitrasteren van de Hoogwaterzone bij Giethoorn** (Brandsma 2012).

Grauwe ganzen foerageren bij voorkeur in hoogproductieve graslanden en zorgden al jaren voor schade in het cultuurgebied aangrenzend de hoogwaterzone. In 2007 is door de betrokken partijen (Natuurmonumenten, Faunafonds, Wildbeheereenheid de Noordwesthoek, LTO-Noord Overijssel) afgesproken om in het broedseizoen een raster van schapengas (circa 4 km lang en 60 cm hoog) te plaatsen op de grens van de Hoogwaterzone en het landbouwgebied (ten oosten en noorden van de Hoogwaterzone). Het doel was om zo veel mogelijk ouders met jongen buiten het landbouwgebied te houden. De maatregelen zijn gevolgd met onderzoek (Brandsma 2012). Naast focus op de effectiviteit van maatregelen werden ook data verzameld over aantal broedparen, het broedsucces, terreingebruik en rol van overzomerende ganzen.

Figuur 3.2. geeft de aantalsontwikkeling en laat zien dat sprake is van een stabilisatie van het aantal broedende paren. Figuur 3.2 laat zien dat voor het plaatsen van het raster 75% van ganzenparen fourageerden in het landbouwgebied en dat dit na het nemen van de maatregelen afnam naar 13%. Nadien is dit percentage wel toegenomen tot boven de 30%. Het raster werkt dus, maar dus niet voor 100%. Het raster blijkt niet voor 100% afgesloten te zijn.



**Figuur 3.1.** Het aantal broedparen van de Grauwe gans en het aantal paar dat met kuikens is waargenomen in het hele onderzoeksgebied (naar Brandsma 2012).



**Figuur 3.2** Het `aantal paren Grauwe gans met jongen`. De figuur geeft de procentuele verdeling van aantal paren over de hoogwaterzone, natuurgebied en het landbouwgebied (naar Brandsma 2012).

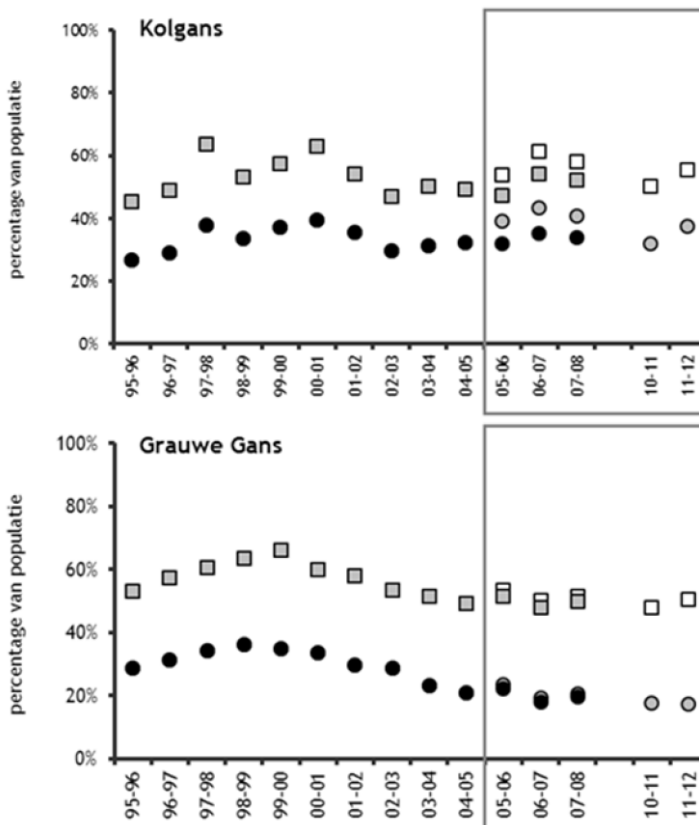
**Onderzoek uitgevoerd door SOVON (vaak in opdracht van Faunafonds) en relevant voor Overijssel**

Voslamber B., Mulder J.L. & van den Bremer L. 2012. Invloed van de vos op het broedsucces van Grauwe Ganzen; een pilotstudie in de Gelderse Poort. Zoogdierverseniging rapportnummer 2013.14. Sovon rapportnummer 2012/42. Sovon Vogelonderzoek Nederland, Nijmegen, Mulder-Natuurlijk in de Bilt en de Zoogdierverseniging te Nijmegen.

Boeiende studie naar interactie van Vossenpopulatie in deel van riviereengebied met hoge dichtheid aan broedende Grauwe ganzen. Vossen hebben daarbij duidelijk invloed op populatie, maar ook andere predatoren verlagen uitkomst succes.

Schekkerman, H., M. Hornmann & E. van Winden, 2012. Monitoring van gebruik ganzenfourageergebieden in Nederland in 2011/2012. SOVON rapport 2013/17

Gedurende deze drie evaluatiewinters (2004 – 2008) bevond 57 tot 60% van de in Nederland overwinterende ganzenpopulaties zich binnen aangewezen foerageergebied en natuurgebied. Daarmee was de doelstelling van het beleid om vrijwel alle vogels op te vangen nog niet gehaald. Bij herhaling van onderzoek in 2010/11 bleek geen sprake van een `leereffect` en dat bleek in de winter daaropvolgend ook niet, ondanks fiets dat landelijk gezien bijna 60% van de ganzen in de fourageergebieden zit. Er rapport geeft aantal oorzaken voor dit effect. Voor Overijssel wordt gezegd dat de ongunstige ligging en het feit dat opvanggebied zich te weinig onderscheid van het overige gebied als oorzaken genoemd (.....).



**Figuur 3.2.** Vierkantje en open rondjes: percentage van populatie dat in ganzenfourageergebieden of natuurgebied overwintert. De periode waarin ganzenopvang operationeel was betreft periode 2005 – 2012.

Voslamber, B., 2003. Verdeling ganzen over de provincies, 1997/1998 t/m 2000/2001. SOVON informatierapport 2003/12

Inhoud van dit rapport, voor wat betreft Overijssels deel aan informatie, is aanwezig in database overwinterende ganzen en zwanen (pagina 9)

Voslamber, B., 2005. Aantal broedende ganzen in de provincie Overijssel in 2005. SOVON informatierapport 2005-16.

Een in opdracht van de provincie Overijssel uitgevoerd onderzoek naar omvang van de populatie overzomerende ganzen in Overijssel.

### Onderzoek door Alterra

Baveco, J.M., D. Kleijn, H.J. de Lange, D.R. Lammertsma, B. Voslamber & Th.C.P. Melman, 2013. Populatiemodel voor de Grauwe gans. Alterra-rapport 2445.

Modelmatige studie om te simuleren hoe de populatie Grauwe gans zich ontwikkelt bij het variëren van allerlei demografische parameters. Overleving volwassen is hierbij erg belangrijk, overlevingskans van jongen en eieren van minder betekenis. Ook geschiktheid van nestlocaties, dus broedhabitat heeft sterke invloed op uitkomst van model en is recht evenredig gerelateerd aan groei en omvang.

Aantal broedende ganzen  
in de provincie Overijssel in 2005



Berend Voslamber  
SOVON-informatierapport 2005-16  
SOVON Vogelonderzoek Nederland  
Beek-Ubbergen



Schotman, A.G.M., H.A.H. Jansman, M. Hammers, H. Baveco, en Th.C.P. Melman, 2014. Toetsing aannames populatiemodel Grauwe Gans; vergelijking aannames habitatgebruik en kuikenoverleving met feitelijke situatie. Wageningen, Alterra Wageningen UR (University & Research centre), Alterrarapport 2515.

Met een eerder ontwikkeld individu-gebaseerd, ruimtelijk expliciet populatie-dynamisch model (Baveco *et al.*, 2013) zijn scenarioberekeningen uitgevoerd waarin verschillende vormen van aantalsregulatie met elkaar werden vergeleken: eieren onklaar maken, afschot ruiperiode, jaar-rond afschot. De met het model voorspelde effecten van reguleringsmaatregelen zijn vooralsnog vooral kwalitatief (relatieve effect van maatregelen) van aard. Om tot eigenstandige kwantitatieve voorspellingen van de absolute aantalsontwikkeling te komen moeten de onderliggende aannames van het model verder getoetst worden. In dit onderzoek werden aannames over het gebruik van bepaalde habitats voor broeden en foerageren nader onderzocht en voorstellingen gedaan tot verbetering van deze aannames. Daarnaast werden aannames voor dichtheidsafhankelijke kuikenoverleving en broeddichtheid besproken

### Overige

Bode, T., 2014. Het belang van de polders Giethoorn, Halfweg en Gelderingen voor overwinterende Toendrarietganzen in de periode 2005 – 2014. *Vogels in Overijssel* 13: 14 – 20.

Uit genoemde tellingen blijkt dat het gebied een belangrijke pleisterplaats is voor Toendrarietganzen. De seizoensommen zijn toegenomen van ruim 9000 naar bijna 17000 vogels.

De Levende Natuur, 2010.  *Ganzen in Nederland en Vlaanderen.*

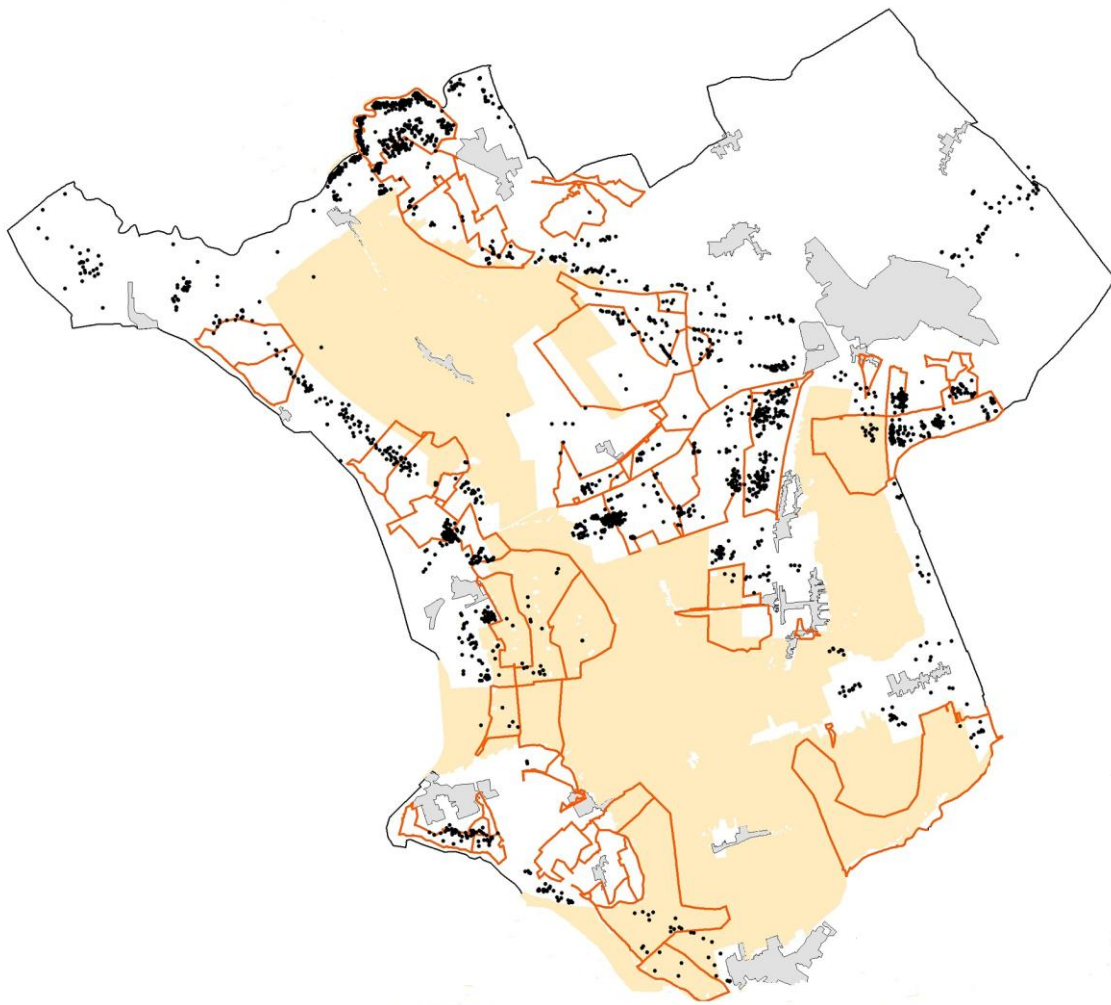
Met 18 artikelen over ganzen en de ganzenproblematiek in Nederland en Vlaanderen. Van belang is o.a. het artikel over het broeden van Grauwe ganzen op vennen. Niet de stikstof maar de daarmee samengaande fosfaatlast kan een directe bedreiging zijn voor het voortbestaan van zure en zwak gebufferde vennen.



## 4 Slotopmerkingen

De verschillende databases bieden de mogelijkheid om allerlei combi vragen te beantwoorden tussen aantallen, afschot en schade. Figuur 4.1 is een voorbeeld waarbij afschot en schade is vergeleken voor de Kolgans voor aantal jaren. Het laat zien dat soms grote aantal ganzen worden geschoten in postcode gebieden waaruit geen schade is gemeld (polder Blankenham). Maar het tegenovergestelde geldt ook; melding van schade in gebieden zoals het Leeuwtveld, waar weinig Kolgans zijn geschoten. Maar de belangrijkste conclusie is wel dat er een redelijke goede match is.

Behalve tussen afschot en schade zijn ook relaties te leggen tussen afschot en aantallen en schade en aantallen voor alle bejaagbare soorten.



**Figuur 4.1.** Afschot van de Kolgans (2012 – 2014) (.) en postcodegebieden met toegekende schadevergoedingen uit het Faunafonds vanwege schade door Kolgans (oranje omljnd). De figuur geeft ook de grenzen van het n2000 gebied De Wieden – Weerribben (oranjegeel) en stedelijk gebied (grijs).





## Literatuur

- Bode, T., 2014. Het belang van de polders Giethoorn, Halfweg en Gelderingen voor overwinterende Toendrarietganzen in de periode 2005 – 2014. Vogels in Overijssel 13: 14 – 20.
- Brandsma, O., 2012. Broedende en overzomerende ganzen in en rondom de Hoogwaterzone (De Wieden). Rapport.
- Driessen, J.H. & P. J. Voskamp, 1998. Peisterende watervogels in de uiterwaarden van de IJssel tussen Deventer en Kampen. Provincie Overijssel
- FBE Overijssel, 2014. Faunabeheerplan 2014 – 2019. Faunabeheereenheid Overijssel
- Gerritsen, G.J. & H. Hazelhorst, 1997. Ganzen en zwanen in Overijssel. Aantallen en verspreiding in 1982 – 1996. Provincie Overijssel.
- Gerritsen, G.J., P. Bremer & H. Hazelhorst, 2002. De natuurwaarden van de polder Mastenbroek en de betekenis voor de omringende vogelrichtlijngebieden. Rapport milieuinventarisatie 2002.02.
- Hendriksma, P.W. & P. Bremer, 2007. Effect van de aanwijzing van fourageergebieden op overwinterende ganzen in Overijssel. Evaluatierapport.
- Hendriksma, P.W. & L. van Haaften, 2013. Resultaten zomerganzen telling 20 juli 2013. FBE Overijssel/Provincie Overijssel.
- Schekkerman, H., M. Hornmann & E. van Winden, 2012. Monitoring van gebruik ganzenfourageergebieden in Nederland in 2011/2012. SOVON rapport 2013/17
- Schotman, A.G.M., H.A.H. Jansman, M. Hammers, H. Baveco, en Th.C.P. Melman, 2014. Toetsing aannames populatiemodel Grauwe Gans; vergelijking aannames habitatgebruik en kuikenoverleving met feitelijke situatie. Wageningen, Alterra Wageningen UR (University & Research centre), Alterra-rapport 2515
- Voslamber, B., 2003. Verdeling ganzen over de provincies, 1997/1998 t/m 2000/2001. SOVON informatierapport 2003/12
- Voslamber, B., 2005. Aantal broedende ganzen in de provincie Overijssel in 2005. SOVON informatierapport 2005-16.
- Voslamber, B., 2007. Aantal, trends en verspreiding van overzomerende ganzen in Nederland. Limosa 80: 1 – 17.
- Voslamber, B. & M. Liefing, 2011. Standaard rekenmethode grasetende watervogels in de Rijntakken. SOVON onderzoeksrapport 2011/09.
- Voslamber B., J.L. Mulder & L. van den Bremer. 2012. Invloed van de vos op het broedsucces van Grauwe Ganzen; een pilotstudie in de Gelderse Poort. Zoogdiervereniging rapportnummer 2013.14. Sovon rapportnummer 2012/42. Sovon Vogelonderzoek Nederland, Nijmegen, Mulder-Natuurlijk in de Bilt en de Zoogdiervereniging te Nijmegen.



## Bijlage 1. natura2000 en ganzen

<http://www.synbiosys.alterra.nl/natura2000/gebiedendatabase>.

In het aanwijzingsbesluit voor **Zwarte water – Vecht** is bij de *Kolgans* het volgende opgenomen: Doel Behoud omvang en kwaliteit leefgebied met een draagkracht voor een populatie van gemiddeld 2100 vogels (seizoensgemiddelde). Enige achteruitgang in omvang foerageergebied ten gunste van habitattypen glanshaver- en vossenstaart- hooilanden, grote vossenstaart (H6510B) of droge hardhoutoobossen (H91F0) is toegestaan. Toelichting Het gebied heeft voor de kolgans met name een functie als foerageergebied. Tot begin jaren negentig was er sprake van lage aantallen, daarna is de populatie sterk toegenomen. Behoud van de huidige situatie is voldoende gezien de landelijk gunstige staat van instandhouding.

### Rijntakken, onderdeel **IJssel**

Het conceptbeheerplan (2012) zegt hier over: Binnen de Rijntakken vallen drie ganzensoorten onder de bescherming van Natura2000. Het gaat hierbij uitsluitend om de wintergasten uit het hoge noorden die van oktober tot maart in ons land doortrekken of overwinteren. De broedpopulaties van de Grauwe gans maar ook van de Brandgans zijn de afgelopen decennia sterk toegenomen. Deze broedpopulaties, de overzomerende ganzen, vallen buiten de bescherming van Natura 2000. Het doel voor deze drie soorten (*Kolgans*, *Grauwe gans* en *Brandgans*) is behoud van de regionale populatie van de regio Rijntakken (referentieperiode 1999 -2004). Het gaat daarbij met name om het behoud van voldoende rust) en slaapplaatsen van een voldoende kwaliteit. De rust- en slaapplaatsen zijn doorgaans grote waterplassen (zandplassen) met voldoende grasland in de nabije omgeving. Voor de doortrekkers zijn plasdras terreinen belangrijk. De kwaliteit van de rust- en slaapplaatsen wordt met name bepaald door een voldoende omvang en het ontbreken van verstoring. Daarbij is bovendien een goede spreiding over de Rijntakken, van de slaap) en rustplaatsen, van belang. ganzen leven voornamelijk van gras. De ganzen fourageren zowel binnen als buiten het gebied. Het ruime aanbod aan eiwitrijk, agrarisch grasland buiten de begrenzing is in feite bepalend voor de aanwezigheid van de ganzen.

Op dit moment zijn er aan slaapplaats de volgende oppervlakten in gebruik:

- Uiterwaarden van de IJssel: 690 ha

In het aanwijzingsbesluit voor de **Wieden** (2013) is het volgende opgenomen:

*Kolgans*: Doel Behoud omvang en kwaliteit leefgebied met een draagkracht voor een populatie van gemiddeld 3.800 vogels (seizoensgemiddelde). Toelichting Aantallen kolgans zijn van internationale betekenis. Het gebied heeft voor de soort met name een functie als foerageergebied en als slaapplaats. Sinds begin jaren negentig is de soort in aantal sterk toegenomen.

*Grauwe gans*: Doel Behoud omvang en kwaliteit leefgebied met een draagkracht voor een populatie van gemiddeld 1.100 vogels (seizoensgemiddelde). Toelichting. Aantallen grauwe ganzen zijn van internationale betekenis. Het gebied heeft voor de soort met name een functie als foerageergebied en als slaapplaats. Sinds begin jaren negentig is de soort in aantal sterk toegenomen. De doelstelling heeft geen betrekking op de eventuele functie van het gebied als broedgebied voor deze soort

### **Engbertsdijkvenen**

*Toendrarietgans*: Doel Behoud omvang en kwaliteit leefgebied met een draagkracht voor een populatie van gemiddeld 4.000 vogels (seizoensmaximum). Toelichting De aantallen toendrarietgans zijn niet van nationale of internationale betekenis. Het gebied heeft voor de soort o.a. een functie als slaapplaats. Trendgegevens zijn niet beschikbaar. Handhaving van de huidige situatie is voldoende, want de landelijke staat van instandhouding is gunstig en de internationale populatieomvang is stabiel.

### **Zwarte meer**

*Toendrarietgans*: Doel Behoud omvang en kwaliteit leefgebied. Toelichting Het gebied heeft voor de toendrarietgans met name een functie als slaapplaats. De gegevens zijn niet toereikend voor een trendanalyse. Behoud van de huidige situatie is voldoende gezien de landelijk gunstige staat van instandhouding.

*Kolgans*: Doel Behoud omvang en kwaliteit leefgebied met een draagkracht voor een

populatie van gemiddeld 740 vogels (seizoensgemiddelde). Toelichting Aantallen kolganzen zijn van nationale en internationale betekenis. Het gebied heeft voor de soort met name een functie als foerageergebied en als slaappleaats. De draagkrachtschatting heeft betrekking op de foerageerfunctie. De slaappleaatsfunctie is waarschijnlijk belangrijker, maar er zijn niet voldoende telgegevens voor een kwantificering in het doel. Het aantalsverloop vertoont een positieve tendens, echter niet significant door

het voorkomen van zeer grote fluctuaties. Behoud van de huidige situatie is voldoende gezien de landelijk gunstige staat van instandhouding.

*Grauwe gans:* Doel Behoud omvang en kwaliteit leefgebied met een draagkracht voor een populatie van gemiddeld 630 vogels (seizoensgemiddelde). Toelichting Het gebied heeft voor de grauwe gans met name een functie als foerageergebied en als slaappleaats. De draagkrachtindicatie heeft betrekking op de foerageerfunctie. Aantallen zijn sinds 1980 sterk toegenomen, meer recent enigszins afvlakkend en sterk fluctuerend.

Behoud van de huidige situatie is voldoende gezien de landelijk gunstige staat van instandhouding. De doelstelling heeft geen betrekking op de eventuele functie van het gebied als broedgebied voor deze soort.

## Bijlage 2. Protocol zomertelling ganzen

Landelijke technische werkgroep zomertelling ganzen

Vastgesteld: april 2012. Gezamenlijk protocol voor de provinciale zomertellingen van ganzen

### Inleiding

Dit protocol is opgesteld ter bevordering van een gestandaardiseerde telling in de zomer van ganzen in Nederland. In de zomer (juli) bevinden zich in Nederland (zo goed als) alleen ganzen die ook in Nederland broeden. Het overgrote deel van deze in Nederland broedende vogels voltooien hun jaarcyclus in of nabij hun broedgebied. Deze ganzen worden overzomerende ganzen of zomerganzen genoemd en ook wel jaarrond ganzen of standganzen. Deze laatste termen dekken echter niet geheel de lading omdat een klein deel toch elders overwintert, zo is door halsbandonderzoek aangetoond (database geese.org). In de winter worden de zomerganzen in Nederland aangevuld met veel grotere aantallen ganzen die in het Arctisch gebied broeden.

### Belang telgegevens

Deze zomertelling van ganzen heeft twee belangrijke doelen: een zo volledig mogelijk overzicht verkrijgen van het aantal ganzen per soort in de afzonderlijke provincies en het schatten van een landelijk totaaloverzicht van het aantal overzomerende ganzen. Provincies zijn verantwoordelijk voor het opstellen van het beleid en de faunabeheereenheden voor het opstellen van het faunabeheerplan.

Om het beleid en het beheer te kunnen evalueren en eventueel bij te stellen zijn gegevens over de populatieontwikkeling nodig, evenals gegevens over schade en de uitgevoerde maatregelen. In het bestuur van elke faunabeheereenheid zijn de belangen van de verschillende typen grondgebruik vertegenwoordigd: jacht, landbouw, particulier grondbezit en natuurbeheer (terreinbeherende organisaties). Een breed gedragen protocol en (gezamenlijke) uitvoering van de telling door betrokken organisaties dragen bij aan betrouwbare en niet ter discussie staande populatiegegevens. In de landelijke werkgroep zomertelling ganzen die dit protocol heeft opgesteld zijn de volgende organisaties vertegenwoordigd: SOVON, de Koninklijke Nederlandse Jagersvereniging (KNJV), Natuurmonumenten, Landschap Noord-Holland (afd. onderzoek en advies), Staatsbosbeheer, de Faunabeheereenheid (FBE) Zuid-Holland, FBE Utrecht, FBE Limburg, en CLM Onderzoek en Advies. Deze organisaties hebben de afgelopen jaren veel ervaring opgedaan met het tellen en verwerken van de telgegevens en met het beheer van ganzen. De werkgroep zal ieder jaar de belangrijkste gegevens van de verschillende provinciale tellingen in een kort verslag opnemen. Er is gekozen voor één landelijke teldag. Dit omdat ganzen provinciegrenzen kunnen overvliegen en zich niet gedurende het gehele zomerseizoen op dezelfde plaats bevinden. Met een simultane telling in de provincies kunnen gegevens uit verschillende provincies met elkaar worden vergeleken en kan een goede schatting worden gemaakt van het totale aantal ganzen in Nederland.

### Telinstructie

#### Welke periode tellen

De beste telperiode is de tweede helft van juli. In die tijd zit het broedseizoen er voor de meeste broedende ganzen op en vindt geen (vleugel)ruï meer plaats. De vogels verzamelen zich, verliezen wat van hun schuwheid en zijn daardoor gemakkelijker te tellen dan eerder in het seizoen. Bovendien vindt nauwelijks trek plaats, zodat geen 'vervuiling' van de telgegevens ontstaat door wintergasten die worden meegeteld. Begin augustus kan de graanoogst al plaatsvinden, waardoor juist wel sprake kan zijn van verplaatsingen. Er is daarom gekozen om jaarlijks op **de derde zaterdag van juli** te tellen. Houd u zich ook aan deze datum. Afwijking hiervan kan dubbeltellingen als het gevolg van verplaatsingen in de hand werken. Alleen bij zeer ongunstige weer- of andere omstandigheden kan eventueel op een andere dag worden geteld. U wordt verzocht de teldatum en de reden van het verplaatsen van de teldatum te vermelden op het telformulier.

#### Welk tijdstip

Zomerganzen maken in juli 's ochtend vroeg en 's avonds foerageervluchten maar verblijven midden op de dag urenlang op dezelfde plek. Dit is het aangewezen tijdstip om ze te tellen. Een telling dient tussen 9:30 en 16:00 uur plaats te vinden, waarbij vanwege standaardisatie bij voorkeur direct om 9:30 uur wordt gestart.

## Telgebieden/telsectoren

Belangrijk is dat er wordt geteld in vaste telgebieden of telsectoren (vanaf hier worden deze voor het gemak telgebieden genoemd). Een telgebied is een afgebakend gebied met een vaste, van te voren afgesproken en vastgelegde begrenzing dat binnen een dagdeel kan worden geteld. Voor de vergelijkbaarheid, om dubbeltellingen te voorkomen en voor de correcte uitwerking van de telling is het nodig om zich aan de vastgelegde begrenzing van de telgebieden te houden. Dit is belangrijk voor de standaardisatie van de telmethode en betrouwbaarheid van de resultaten.

Een telgebied dient geheel doorkruist te worden (en niet alleen daar geteld te worden waar men uit ervaring weet 'dat er ganzen zitten'), zonder delen twee keer te bezoeken (kans op dubbeltellingen). Dat geldt ook voor stedelijk gebied en bossen met wateren omdat daar tegenwoordig ook relevante aantallen aanwezig zijn. Het beste is om een vaste route te kiezen die jaarlijks wordt herhaald. Teken deze route in op een gebiedskaart zodat ook anderen deze route kunnen volgen en herhalen. Bij voorkeur dient een telgebied jaarlijks door dezelfde groep te worden geteld. Mocht dit niet mogelijk zijn, dan kan met behulp van de kaart in ieder geval een zelfde route worden aangehouden. Ga anders van tevoren zelf op verkenning of bestudeer een topografische kaart of luchtfoto.

## Tellers

Tellingen dienen te worden uitgevoerd door minimaal twee tellers. Telgebieden kunnen het beste in gezamenlijk verband (vogelaars/jagers/terreinbeheerders/etc.) worden geteld zodat het draagvlak voor de telresultaten het grootst is. Bij grote groepen kunnen teams de verschillende soorten verdelen. In het ideale geval zijn minimaal drie tellers aanwezig: één concentreert zich als chauffeur op de route en telt eventueel mee, de tweede telt en de derde noteert en telt eventueel mee. Maak hierover van te voren afspraken met elkaar. Wanneer een gebied door een grotere telploeg wordt bezocht, kunnen de taken nog gemakkelijker worden verdeeld (bijvoorbeeld een persoon telt de grauwe ganzen en soepganzen, een ander de Canadese ganzen en Nijlgansen, en een derde maakt de notities).

## Wijze van tellen

Alle ganzen aan de grond ongeacht de soort, worden geteld. Overvliegende dieren worden niet meegeteld, opvliegende en net landende dieren wél. Door overvliegende vogels niet mee te tellen worden dubbeltellingen voorkomen. Maak een aantekening als ze het telgebied uitvliegen. Jonge ganzen zijn in juli al lastig te onderscheiden van de ouderdieren. De jongen en ouderdieren hoeven daarom niet apart te worden opgeschreven. Voor alle soorten geldt dus dat het totaal aantal ganzen, inclusief de jongen, wordt genoteerd. Vogels die zich buiten de grenzen van het eigen telgebied ophouden dienen NIET te worden meegeteld en genoteerd. Dit om verwarring en dubbeltellingen te voorkomen. Probeer jaarlijks, als de omstandigheden dit toelaten, de tijdsbesteding (intensiteit waarmee het gebied doorzocht wordt) per telgebied gelijk te houden zodat gegevens vergelijkbaar blijven. Hybriden, kruisingen tussen twee verschillende soorten ganzen, worden ook meegeteld. Tegenwoordig worden regelmatig hybriden van diverse soorten ganzen waargenomen. Omdat soms erg lastig is te bepalen welke kruising tussen soorten heeft plaatsgevonden (kenmerken variëren nogal) wordt deze niet nader te bepalen groep tot "hybride" beperkt. Deze staan op het telformulier vermeld als 'overige ganzen/ soepgans'. Alle groepen groter dan 50 exemplaren, ongeacht de soortensamenstelling, worden op het telformulier bij "Groepen (> 50 ganzen)" ingevuld en worden op kaart gemarkeerd met behulp van het volgnummer van het telformulier. Het intekenen geeft extra informatie en zo kunnen bij de verwerking van de gegevens bovendien eventuele dubbeltellingen gemakkelijker worden ontdekt. Individuele ganzen of ganzen die zich in groepen van minder dan 50 exemplaren bevinden, worden op het telformulier ingevuld bij "**Aantal ganzen tussen: 1 en 50 stuks (< 50)**" hoeven niet op kaart gemarkeerd te worden. Dit mag echter wel, maar in dat geval dient u deze bij "Groepen (>50 ganzen)" in te vullen met het bijbehorende volgnummer.

Zie bijlage 1 voor een voorbeeld van een ingevuld telformulier en gemarkeerde kaart. **Als er bepaalde ganzensoorten niet worden waargenomen dient na de telling een '0' ingevuld te worden bij het totaal van de betreffende soort.** Wanneer er om wat voor reden dan ook niet is geteld, vul dan 'telling niet uitgevoerd' in op het formulier en stuur het wel op naar de verwerker van de telling. Wanneer er immers niets is ingevuld of een formulier niet wordt opgestuurd is het niet duidelijk of er wel of niet geteld is. Het formulier dient altijd zo volledig mogelijk te worden ingevuld

en te worden opgestuurd. Groepen tot enkele tientallen vogels kunnen goed individueel worden geteld. Bij grotere groepen kan het noodzakelijk zijn om eenheden van vijf tot zelfs 100 vogels 'af te passen' op de groep. Bij 100en vogels kunnen het best groepen van minimaal 10 of 25 individuen afgestapt worden, bij 1000en vogels kunnen het best groepen van 50 of 100 worden afgestapt. Dit afpassen vereist een zekere ervaring en handigheid. Minder ervaren tellers wordt aangeraden om een **grote groep enkele malen te tellen** op de beschreven manier en dan het

gemiddelde van de uitkomsten aan te houden. Het is aan te bevelen om al voor men begint met tellen snel een schatting van de grootte van de gehele groep te maken. Als een groep halverwege de telling wordt verstoord en opvliegt is een nauwkeurige telling niet meer mogelijk. Bij groepen waar meerdere soorten ganzen zich ophouden kan het beste eerst de hele groep worden geteld en vervolgens de soorten apart. Het **bepalen van de soortensamenstelling door steekproeven wordt afgeraden** omdat verschillende soorten binnen de groep niet overal gelijk zijn verdeeld. De telgegevens dienen op het **speciale telformulier** te worden genoteerd en groepen worden op het **kaartje van het telgebied** gemarkeerd. Het kaartje is ook gemakkelijk voor de oriëntatie. Een potlood als schrijfmateriaal voldoet het beste bij nat weer. Het lijkt voor de hand liggend, maar probeer te allen tijde **verstoring te voorkomen**, dus jaag geen groepen op behalve als het niet anders kan. Verjaging vergroot de kans op dubbeltellingen. Tellingen kunnen in veel gevallen gewoon van de openbare weg worden uitgevoerd. In principe **zijn alle vervoermiddelen toegestaan**, maar probeer ieder jaar de telling wel met hetzelfde soort vervoermiddel uit te voeren. Fietsen en lopen maakt het mogelijk om een gebied nauwgezet te onderzoeken (en is milieuvriendelijk), tellen vanuit een auto kan nodig zijn in grote gebieden, bij minder goed weer en om eventuele verstoring te voorkomen. In sommige gevallen is het nodig een boot te gebruiken. **Een verrekijker is bij een telling onontbeerlijk**. Een telescoop is een handige aanvulling en eigenlijk onmisbaar bij het tellen van grote en verre groepen. Bij het tellen kan een handteller goede diensten bewijzen (voor enkele euro's te bestellen via internet; zoek via Google). Een **vogelgids** is handig om bij twijfel de kenmerken op te zoeken en de waarneming te bevestigen.

### **Samenvattend**

Derde zaterdag in juli.

9.30-16.00 uur.

Vlakdekkende telling in telgebieden.

Vlakdekkend dus gebied wordt geheel doorkruist.

Genzen buiten het telgebied worden niet geteld.

Probeer verstoring te vermijden.

Minstens 2 tellers, liefst drie.

Alle ganzen (oude en jonge) worden geteld, ongeacht de soort.

Hybriden tellen we mee onder het kopje 'overige ganzen/ soepgans'.

Overvliegende dieren worden NIET meegeteld.

Net landende (invallende) vogels worden wel geteld (behalve als men zeker weet dat de groep al geteld is), opvliegende vogels eveneens.

Groepen >50 stuks: invullen bij "Groepen (> 50 ganzen)" en op kaart markeren met het volgnummer.

Losse individuen en groepen <50: invullen bij "Aantal ganzen tussen: 1 en 50 stuks (< 50)" "0" wordt ingevuld, indien van een soort of van alle soorten geen vogels zijn gezien.

Vul "telling niet uitgevoerd" in, indien een telgebied niet is geteld.

Tijdsbesteding per telgebied wordt (jaarlijks) vergelijkbaar gehouden.

Alle vervoermiddelen zijn toegestaan.

Kennis van het terrein is belangrijk. Uitrusting: verrekijker, telformulieren, telgebiedkaart, deze handleiding. Verder zijn handig: telescoop, vogelgids en handteller.





## Bijlage 3. Opbouw van data bestanden

Database overwinterende ganzen (Provincie)

**GIS bestand:** ganzen\_en\_zwanen\_1995\_tm2005

Broneigenaar: Provincie Overijssel

Locatie: K:\BAB\Natuur&landschap\Data& Naslag\ Ecologie\ Eco\_Basisbestanden\  
Wintervogels\ganzen\_en\_zwaenen\_1995\_tm2005.shp.

Opbouw GIS:

Velden	Omschrijving
NAAM_AFK	Afkorting van naam (waar lijst afkortingen..)
Aantal	Aantal geteld vogels per locatie
telgebiednr	Nummer voor telgebied (waar lijst gebiedsnummers)
datum	Jaar-maand-dag

Database watervogels (SOVON)

**Excelbestand:** OVwavo

**GIS bestand:**

Broneigenaar: Provincie Overijssel

Locatie: K/BAB/data & naslag/ecologie/

Opbouw Excel:

Velden	Omschrijving
Prov	Overijssel
Euring	Unieke code per vogel
Soort	Soortnaam
Gebcod	Gebiedscode, veld met gebied waar tellingen plaatsvonden
Type	i o s ?
Gebied	Gebiedsnaam
Bijgeschat	1 = bijgeschat van aantallen
20809	Aantal getelde dieren, sommatie winter 2008 - 2009
20809-1	Aantal tellingen in winter 2008 - 2009
20910	Aantal getelde dieren, sommatie winter 2009 - 2010
20910-1	Aantal tellingen in winter 2009 - 2010.
21011	Etc.
21011-1	

Database zeldzame vogels

**Excelbestand:** OVzeldz

**GIS bestand:** zeldzame\_vogels\_2009\_2013

Broneigenaar: SOVON

Locatie: K/BAB/data & naslag/ecologie/SOVON bestanden

Opbouw Excel

GIS: zeldzame\_vogels\_2009\_2013

---

<b>Velden</b>	<b>Omschrijving</b>
euring	soortcode
xcoord	Coördinaten van centrum van km hok
Ycoord	Coördinaten van centrum van km hok
2009	Aantal broedpaar
2010	Aantal broedpaar
2011	Aantal broedpaar
2012	Aantal broedpaar
2014	Aantal broedpaar

Database zomerganzen

**GIS bestand:**

Broneigenaar: Provincie Overijssel

Locatie: K:\BAB\Natuur&landschap\Data & Naslag\Ecologie\

Eco\_Basisbestanden\zomerganzen\zomerganzen\_2014\_20okt2014.shp

Opbouw Excel/GIS:

---

<b>Velden</b>	<b>Omschrijving</b>
Objetid	Uniek nummer
Jaar	Jaartal
Aantal	Aantal getelde ganzen
X	
Y	
Type	
Soortnaam	Nederlandse naam
Onderzoeker	Email adres van teller of WBE
Wet_naam	Niet ingevuld
Abs_soorten	Uniek soortnummer; niet ingevuld
Onz_nummer	Niet ingevuld
Soortcode	Drie of vierletterige afkorting
WBE_naam	Naam van WBE

Database: Faunafonds

**Excelbestand:**

**GIS bestand:** faunaschade\_ganzen\_2010\_2014

Broneigenaar: Provincie Overijssel

Locatie: K:\BAB\Natuur&landschap\Opdrachten\aanvragen\_natuur\Aanvragen\_natuur\_2015\4\_ganzen\faunaschade\_ganzen2010\_2014.shp

Opbouw GIS (relevante velden genoemd).

---

<b>Velden</b>	<b>Omschrijving</b>
Tab1 meld	Jaar van melding
Tab1 gew	Gewas code
Tab1 g1	Status van perceel
Tab1 get	Get... bedrag
Tab1 bes	Beschikte bedrag

Database: Faunaregistratie geschoten dieren

**GIS bestand:**

Broneigenaar: Provincie Overijssel

Locatie: K:\BAB\Natuur&landschap\Opdrachten\aanvragen\_natuur\Aanvragen\_natuur\_2015\4\_ganzen\afschot\_4\_spp.shp

Opbouw GIS:

---

<b>Velden</b>	<b>Omschrijving</b>
xcoörd	precieze locatie afschot
ycoörd	precieze locatie afschot
Machtiging	Dit is het unieke machtigingsnummer van de machtiging die door de FBE is afgegeven aan een grondgebruiker of jachthouder om gebruik te maken van de betreffende ontheffing
uitgevoerd	datum van afschot
Jaar	idem ` uitgevoerd`, opgesplitst vanwege analyse
Maand	idem ` uitgevoerd`, opgesplitst vanwege analyse
Dag	idem ` uitgevoerd`, opgesplitst vanwege analyse
WBE nummer	Uniek nummer WildBeheerEenheid
WBE naam	naam van WildBeheerEenheid
Diersoort	Soortnaam
Afschot	Aantal afgeschoten dieren
Waarneming	Dit is het aantal getelde/geschatte waaruit een aantal dieren geschoten zijn
Datum1	
Aantal	Het aantal jagers
Tijd1	
Tijd2	
Longitude	Lengtebreedte
Latitude	Hoogtebreedte